



Vedligeholdelsesvejledning

- samt informationer til brug ved montage.

Tillykke med Deres nye vinduer og døre

Læs venligst denne vejledning.
Der er mange gode råd og nyttige informationer.

VIGTIGT! **Gem denne vejledning!**

Ved senere henvendelse til fabrikken, skal følgende data oplyses:

Ordre Nr.: 23469

Leveringsuge/år: 36/2015

Farve på elementer: Ral 9010

Producent:

Bøjsø døre & vinduer A/S
Højagervej 5-7, 6623 Vorbasse
Tlf.: 75 33 33 44. Fax.: 75 33 37 73
E-mail: post@boejsoe.dk
Internet: www.boejsoe.dk



Koblede vinduer

Smøring:

Koblede vinduer leveres normalt som sidehængte, med galvaniserede Hamborg-hængsler. Hængslerne skal smøres én gang årligt med syrefri olie eller med konsistensfedt. Konsistensfedt holder længere hvilket bla. er en fordel i kystområder, hvor havgus og salt belaster beslagene mere. Hvis vinduerne er leveret med hjørnebåndshængsler med rumpestabler eller indstukne stabler, skal disse smøres én gang årligt med konsistensfedt.

Rengøring:

Ved rengøring af glas mellem rammerne, adskilles den udvendige og indvendige ramme fra hinanden på følgende måde: Vinduesrammen åbnes. I hængselsiden er der 2 eller 3 magnetbeslag. Ved et let træk i rammerne åbnes disse fra hinanden. OBS: ved koblede døre anvendes koblingsbrikker som åbnes med et tryk! Rammerne er hængslet sammen i modsatte side. Efter pudsning trykkes de to rammer sammen, og fungerer nu igen som én ramme.

De koblede rammer er udført med 1½-2 mm luft mellem rammerne. Det sikrer, at der ikke dannes kondensfugt mellem rammerne. Det betyder også, at der vil kunne komme lidt støv og lign. ind mellem glassene. Dette gælder dog ikke, hvis De har valgt en løsning med Bøjsø's diffusionsåbent bånd mellem rammerne, hvor behovet for rengøring reduceres væsentligt. Det må forventes, at rammerne skal åbnes og rengøres 1 gang årligt, afhængig af husets placering, vind og vejr m.v.

Hvis der opstår kondensfugt eller dug mellem rammerne, skal anverferne spændes indtil anverferne går fingerstramt.

(fig. 1). Kontroller derefter om den indvendige ramme trykker tæt mod tætningslisten. Det gøres ved at trække et stykke papir mellem ramme og karm mens vinduet er lukket. Hvis der mærkes modstand, er tætningen i orden.

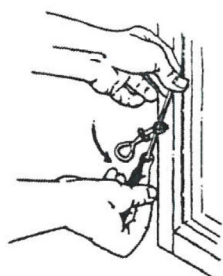


Koblede vinduer

Magnetisk
koblingsbrik



Koblet vindue - set indefra.
Åbnet for pudsning mellem rammer.



Justering af anverfer

Justering og smøring af termovinduer

Sidehængte vinduer:

Anverfere kan justeres ved at spænde eller løsne skrueøskenen 1/2 omgang. (fig. 1)

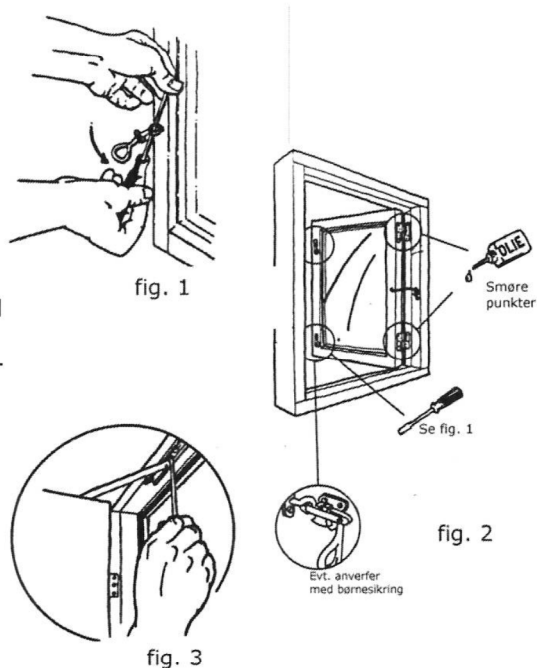
Vinduerne leveres med galvaniserede hamborg-hængsler, som en gang årligt skal smøres med syrefri olie, eller med konsistensfedt. Sidstnævnte holder væsentlig længere. (fig. 2)

Vinduesbeslag:

Hvis vinduerne er leveret med vinduesbremse, skal denne smøres med syrefri olie mindst en gang årligt. Justering så der er passende friktion, kan foretages ved at justere på skruen, der sidder i glide- ren, som kører frem og tilbage i skinnen. (fig. 3)

Pudsebeslag.

Pudsebeslag skal smøres i bevægelige dele og ved sammennitning af beslag.



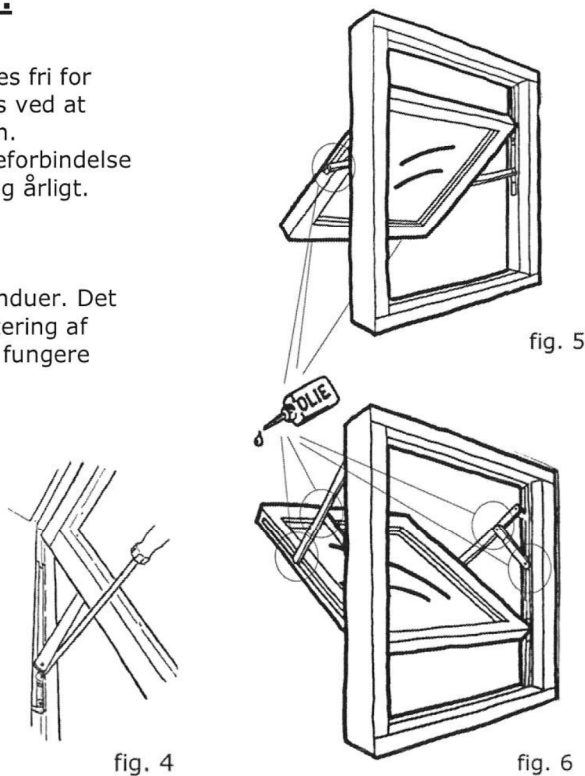
Topstyret og vendevinduer:

Topstyret:

Glideskinner må ikke smøres, men holdes fri for snavs og maling. Friktionen kan justeres ved at dreje på skruen der sidder i glideklødsen. (fig. 4) Paskvilstanglås i bund samt nitteforbindelse i beslag, smøres med syrefri olie én gang årligt. (fig. 5)

Vendevinduer.

Justering og smøring som topstyrede vinduer. Det er særdeles vigtigt med smøring og justering af vendebeslag, da vinduet ellers ikke kan fungere perfekt. (fig. 6)



Undgå fugtskader -luk vinduet op!

Luften i en lejlighed/et hus kan hurtigt blive for fugtig som følge af fx madlavning, vask, badning og vanding af pottedplanter. Den fugtige luft kan være årsag til fugtskader (mugpletter) og til sundhedsskadelige påvirkninger (husstøvmider).

Mange tror, at en lejlighed "ventilerer sig selv", men det er sjældent tilfældet. Beboerne må derfor selv sørge for, at der udluftes tilstrækkeligt til at fjerne den fugt, der opstår i lejligheden.

I nyere ejendomme findes normalt et mekanisk ventilationsanlæg, som fjerner luften fra køkken og bad gennem udsugningsventiler i eller nær loftet. Disse skal være åbne og holdes rene for at virke effektivt. Ofte findes også friskluftventiler i eller nær vinduerne. Herfra kommer den luft, som senere suges ud gennem køkken og bad. Disse ventiler bør altid holdes åbne.

I ældre ejendomme med "trækruder" -små ventilationsruder -kan det være nødvendigt altid at have dem på klem for at få nok friskluft.

HUSK: LUFT SÅ MEGET UD, AT DER IKKE KOMMER DUG PÅ RUDERNE.

Selv om der skal spares på varmen, må spare iveren ikke føre til fugtig rumluft og dårlig luftkvalitet. Heldigvis koster opvarmning af rimelige mængder friskluft ikke de store penge.

Der opstår færrest fugtproblemer, hvis alle rum holdes nogenlunde ensartet opvarmede.

I nyopførte lejligheder/huse kan der forekomme byggefugt. Udluft derfor særligt meget i det første års tid efter indflytning i en ny lejlighed/nyt hus.

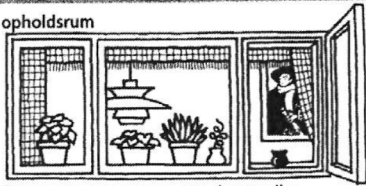
Vinduesudskiftning eller anbringelse af tætningslister på døre eller vinduer kan gøre en lejlighed så tæt, at der er behov for mere udluftning end før.

Især hvor der ryges, er det en god idé altid at holde udluftningsventiler åbne eller lade "trækruder" stå på klem.

Kontakt i øvrigt straks vicevært eller inspektør, hvis der opstår fugtproblemer. Fejl er lettest at afhjælpe, hvis der gribes ind med det samme.

HUSK: ET GODT INDEKLIMA FORUDSÆTTER GOD VENTILATION.

i opholdsrum



- Luft ud et par gange om dagen eller benyt udeluftventiler, hvis sådanne findes.
- Hvis ruderne begynder at dugge, så sørg for mere udluftning
- Luk ikke helt for varmen i rum, som ikke benyttes.
- Anbring ikke skabe eller større møbler helt tæt op mod en ydervæg - rumluften skal kunne cirkulere bagom, ellers kan der komme mugpletter på væggen.

i soverum



- Luft ud og sørg for, at sengetøjet bliver luftet hver morgen.
- Vend madrasserne af og til.
- Lad ikke soverum være helt uopvarmede.
- Hvis ruderne dugger, så sørg for bedre udluftning til det fri eller eventuelt til boligens andre rum.

i køkken



- Tilstop eller luk aldrig aftræksåbning eller udsugningsventil.
- Luk helt op for udsugningsventil eller lad køkkenventilator eller emhætte køre for fuld kraft under madlavning.
- Læg låg på gryder under madlavning, så kommer der ikke så megen fugtighed ud i køkkenet.
- Luft godt ud under og efter madlavning.

i baderum



- Tilstop eller luk aldrig aftræksåbning eller udsugningsventil.
- Undgå så vidt mulig tøjvask og især tøjtørring i lejligheden - men kan det ikke undgås, så benyt baderummet og sørg for god udluftning.
- Luft godt ud efter badning.
- Afkast af varm og fugtig luft fra tørretumbleren bør føres direkte til det fri.